

NovoPen Echo[®] Lietotāja rokasgrāmata

Rūpīgi izlasiet šo rokasgrāmatu, pirms *NovoPen Echo*[®] lietojat insulīna injicēšanai pirmo reizi.

Rokasgrāmatas beigās pieejams īss svarīgākās informācijas kopsavilkums.



Saturs

Pildspalvveida šļirces detaļu pārskats Vāka iekšpusē

Ievads..... Vāka iekšpusē

Svarīgi norādījumi 1

Pildspalvveida šļirces sagatavošana injekcijai

Insulīna kārtidža ievietošana.....2
Ja lietojat baltu un duļķaina izskata insulīnu5
Jaunas adatas pievienošana.....6
Pirms injekcijas veikšanas VIENMĒR pārbaudiet insulīna plūsmu.....8
Vajadzīgās devas nomērīšana 10

Vajadzīgās devas injicēšana 12

Pēc injekcijas 14

Devas atmiņas lietošana

Kas ir devas atmiņa?16
Kā nolasīt devas atmiņas rādījumus.....17
Kā noskaidrot pēdējo ievadīto devu.....18
Kā uzzināt, cik daudz insulīna atlicis 19

Ja vajag vairāk insulīna, nekā atlicis kārtidžā 20

Kā nomainīt izlietotu kārtidžu ... 22

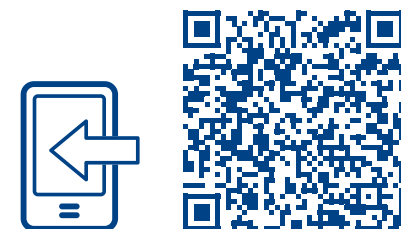
Īpašie ziņojumi uz displeja 24

Kā rūpēties par pildspalvveida šļirci..... 26

Kopšana26
Tīrīšana26
Uzglabāšana27
Iznīcināšana27

Garantija 28

Tehniskā informācija.....28



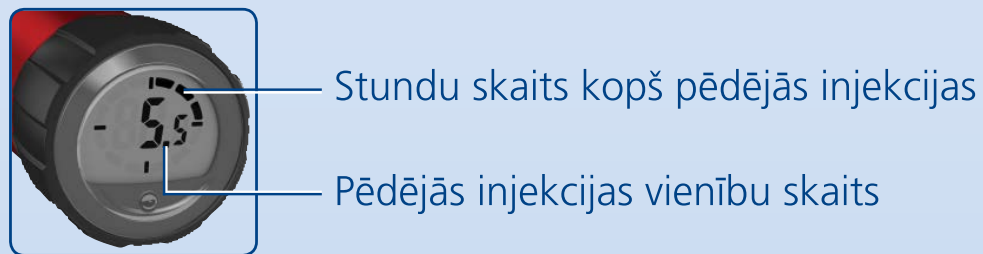
Vairāk informācijas tīmekļa vietnē <http://www.novotraining.com/novopenecho/lv01>

NovoPen Echo®

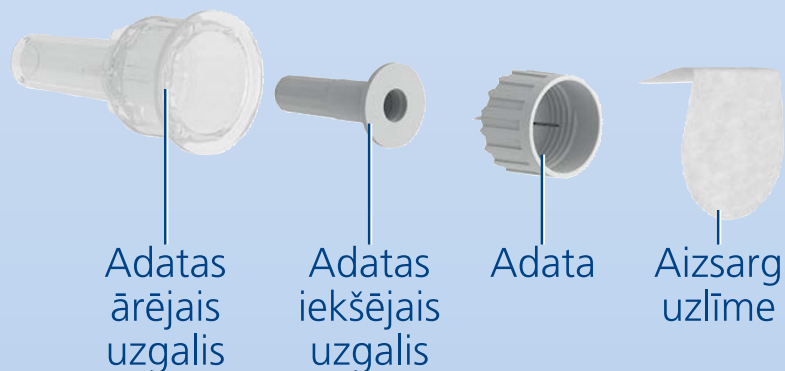
Pildspalvveida šļirce



Devas atmiņa



Vienreiz lietojama adata (piemērs)



Insulīna kārtridžs (3 ml Penfill® kārtridžs)



Levads

Paldies, ka izvēlējāties *NovoPen Echo*®!
***NovoPen Echo*® ir atkārtoti lietojama insulīna pildspalvveida šļirce ar devas atmiņas funkciju.**

Pirms šļirces lietošanas rūpīgi izlasiet šo instrukciju – arī tad, ja iepriekš esat lietojis (-usi) *NovoPen Echo*® vai līdzīgu *Novo Nordisk* pildspalvveida šļirci. Šajā instrukcijā uzzināsi visu, kas Jums jāzina par šļirci un tās lietošanu.

NovoPen Echo® ir atkārtoti lietojama pildspalvveida šļirce, kas izstrādāta cukura diabēta pacientiem insulīna pašinjekciju veikšanai. Šļirce paredzēta lietošanai kopā ar *Novo Nordisk* insulīna 3 ml *Penfill*® kārtidžiem un vienreiz lietojamām adatām (kas tiek piedāvātas atsevišķi). Šļirce nodrošina iespēju nomērīt devu robežās no 0,5 līdz 30 vienībām, ar soli – pusvienība.

Šļircei ir devas atmiņa, kas palīdzēs atcerēties, cik vienības ievadījāt pēdējā injekcijas reizē un pirms cik ilga laika pēdējo injekciju veicāt.

Šļirce ir izturīga, tāpēc varat lietot to atkārtoti. Kad insulīna kārtidžs būs izlietots, Jūs vienkārši nomainīsiet to ar jaunu.

Šļirce var būt pieejama sarkanā vai zilā krāsā. Pirms katras injekcijas veikšanas vienmēr atcerieties pārbaudīt kārtidža nosaukumu un

krāsu, lai pārliecinātos, ka tas satur pareizo insulīna veidu.

Kļūdaina Jums vajadzīgā insulīna sajaukšana var radīt smagas medicīniskas sekas. Tādēļ, ja lietojat divu veidu insulīna preparātus, ar Jūsu veselības aprūpes speciālistu ir ieteicams apspriest, kā izvairīties no kļūdainas to sajaukšanas.

Par šo lietotāja rokasgrāmatu: rokasgrāmatā soli pa solim aprakstīts, kā lietot pildspalvveida šļirci. Svarīgā informācija un papildus informācija atzīmēta ar turpmāk norādītajiem simboliem.



Svarīga informācija

Pievērsiet īpašu uzmanību šai informācijai, jo tā ir svarīga šļirces drošai lietošanai.

Ja precīzi neievērosiet šos norādījumus, pastāv iespēja injicēt pārāk mazu vai pārāk lielu insulīna devu vai neinjicēt insulīnu nemaz.



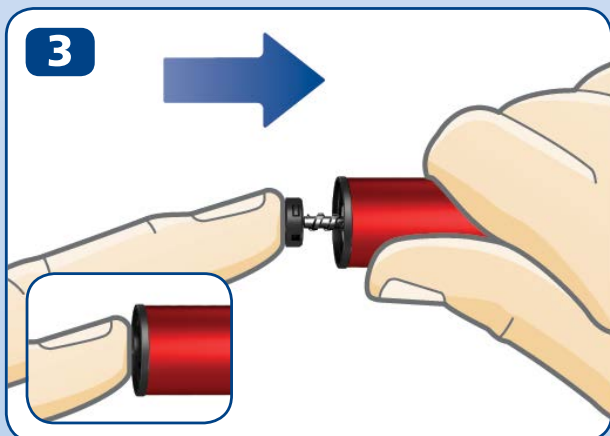
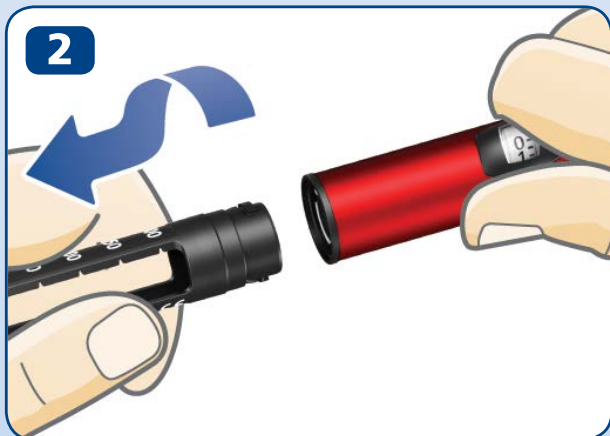
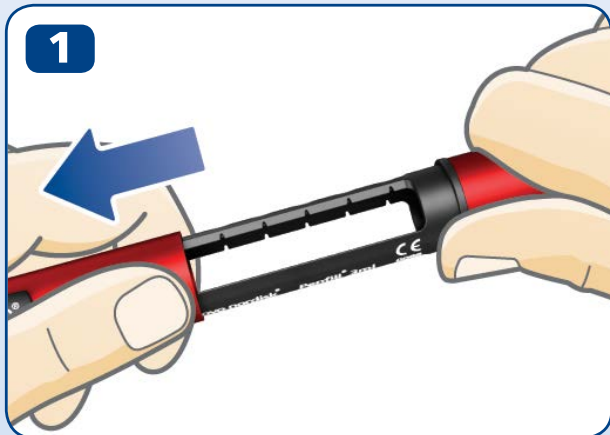
Papildus informācija

Svarīgi norādījumi

1

- **Nelietojiet NovoPen Echo[®], ja ārsts vai medmāsa nav Jūs apmācījuši tās lietošanā.** Pirms injicējat insulīnu ar šļirci, pārlicinieties, ka protat to darīt pareizi. Atjaunojiet zināšanas jebkurā laikā, noskatoties mācību video tiešsaistē tīmekļa vietnē: <http://www.novotraining.com/novopenecho/lv01>
- **Ja esat akls(-a) vai Jums ir nopietni redzes traucējumi, nelietojiet NovoPen Echo[®] bez citu personu palīdzības.** Lūdziet palīdzību kādam, kuram ir laba redze un kurš ir apmācīts NovoPen Echo[®] lietošanā.
- **Pirms katras injekcijas veikšanas VIENMĒR pārbaudiet insulīna plūsmu.** Nelietojiet šļirci, ja plūsmas pārbaudes laikā insulīns neizšļācas no adatas gala. Ja nepārbaudīsiet insulīna plūsmu, pastāv iespēja injicēt pārāk mazu insulīna devu vai neinjicēt insulīnu nemaz.
- **Ja šļirce nokritusi zemē,** pārbaudiet, vai kritiena dēļ nav bojāts insulīna kārtidžs, piemēram, radušās plaisas. Vajadzības gadījumā nomainiet kārtidžu ar jaunu.
- **Ja nejauši atskrūvējat šļirci** injekciju starplaikā, ir svarīgi pārbaudīt insulīna plūsmu pirms nākamās injekcijas. Iespējams, to vajadzēs atkārtot vairākas reizes, līdz insulīns izšļāksies no adatas gala. Ja insulīns neparādās, pastāv iespēja, ka vispār nesaņemsiet insulīnu.
- **NovoPen Echo[®] ir paredzēta lietošanai kopā ar 3 ml Penfill[®] kārtidžiem un NovoFine[®] vai NovoTwist[®] vienreiz lietojamām adatām, kuru garums ir līdz 8 mm.**
- **Novo Nordisk neuzņemas atbildību par kaitējumu,** kas radies, lietojot NovoPen Echo[®] kopā ar citiem izstrādājumiem.
- **Vienmēr pārbaudiet kārtidža nosaukumu un krāsu,** lai pārlicinātos, ka tajā ir vajadzīgais insulīna veids. Ja lietosiet nepareizu insulīna veidu, cukura līmenis Jūsu asinīs var kļūt pārāk augsts vai pārāk zems.
- **Vienmēr nēsājiet līdzī rezerves pildspalvveida šļirci,** lietotā insulīna veida(-u) papildus devu un jaunas adatas gadījumam, ja šļirce vai tās detaļas pazūd vai sabojājas.
- **Nekādā gadījumā nedodiet savu šļirci,** kārtidžus vai adatas citiem. Tie paredzēti tikai Jūsu lietošanai.
- **Šļirci,** kārtidžus un adatas **vienmēr uzglabājiet citām personām, īpaši bērniem, neredzamā un nepieejamā vietā.**
- **Vienmēr nēsājiet šļirci sev līdzī.** Neatstājiet to automašīnā vai citā vietā, kur var būt pārāk karsts vai auksts.
- Aprūpētājiem **ļoti uzmanīgi jārikojas ar izlietotajām adatām,** lai nepieļautu nejaušu savainošanos un infekciju tālāku izplatīšanos.

2 Insulīna kārtidža ievietošana



- Noņemiet šļirces uzgali.

Noskrūvējiet kārtidža turētāju un nolieciet to malā, vēlāk tas Jums būs vajadzīgs.

- No šļirces **var izbīdīties virzuļa kāts. Ja tā notiek, iebīdiet to pilnībā atpakaļ.**

i Virzuļkāts un virzuļa galviņa var brīvi kustēties, tas ir normāli un neietekmē šļirces funkciju.

- Paņemiet jaunu insulīna kārtidžu. Turiet melno kārtidža turētāju un ieslidiniet kārtidžu turētājā ar **vīņoto galu** pa priekšu, kā attēlots zīmējumā. Kārtidža krāsa var atšķirties no tās, kas attēlota zīmējumā, tā atkarīga no insulīna veida, ko lietojat.



Pārbaudiet kārtidža nosaukumu un krāsu, lai pārlicinātos, ka tajā ir vajadzīgais insulīna veids. Ja lietosiet nepareizu insulīna veidu, cukura līmenis Jūsu asinīs var kļūt pārāk augsts vai pārāk zems.

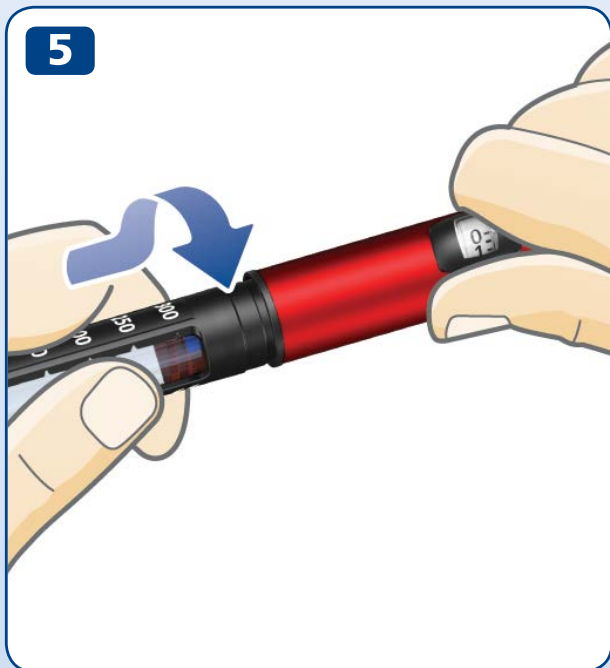
Pārbaudiet, vai kārtidžs nav bojāts, piemēram, ieplaisājis. Sīkāka informācija par kārtidža pārbaudi pieejama **3 ml Penfill® kārtidža lietošanas instrukcijā, kas pievienota kārtidža iepakojumam.**

Pārbaudiet, vai insulīns izskatās tā, kā tam jāizskatās. Penfill® lietošanas instrukcijā ir aprakstīts, kā jāizskatās katram insulīna veidam.

NovoPen Echo® ir paredzēts lietošanai kopā ar 3 ml Penfill® kārtidžiem un NovoFine® vai NovoTwist® vienreiz lietojamām adatām, kuru garums ir līdz 8 mm.



4



- Pieskrūvējiet kārtidža turētāju atpakaļ, kā attēlots zīmējumā, griežot to, līdz **sajūtat vai sadzirdat klikšķi**.

Ja lietojat insulīnu, kas izskatās duļķains (balta insulīna suspensija), **vienmēr saskalojiet insulīnu tieši pirms injekcijas.** Informāciju par to, kā pareizi saskalot insulīnu, skatīt 3 ml *Penfill*[®] kārtridža lietošanas instrukcijā.

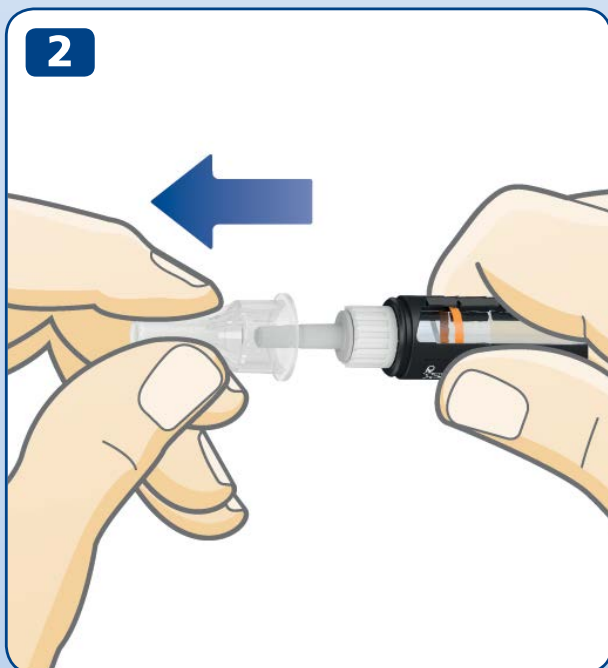
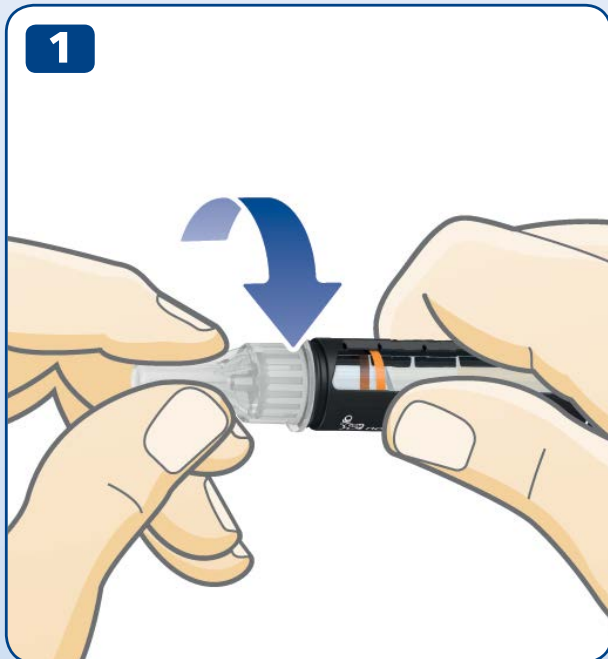
Pirms saskalojat insulīnu, **pārliecinieties, ka kārtridžā ir pietiekami daudz vietas.**

Virzulim jāatrodas **virs baltās līnijas** uz kārtridža turētāja, ja turat šļirci tā, kā attēlots zīmējumā. Tas nepieciešams, lai tajā ievietotā stikla bumbiņa varētu brīvi kustēties un sajaukt insulīnu.

Ja virzulis atrodas zem baltās līnijas, nomainiet insulīna kārtridžu ar jaunu, *skatīt 22.-23. lpp.*



6 Jaunas adatas pievienošana



- Paņemiet jaunu adatu un noplēšiet aizsarguzlīmi.
- **Ar taisnu kustību** uzlieciet adatu uz šļirces. **Grieziet to, līdz tā ir cieši nostiprināta.**

- Noņemiet adatas ārējo uzgali. Saglabājiet ārējo uzgali, jo tas būs vajadzīgs pēc injekcijas, lai droši noņemtu adatu no šļirces.



Veicot injekciju, vienmēr izmantojiet jaunu adatu. Tas mazinās adatas aizsērēšanas, piesārņojuma, infekcijas un neprecīzas devas ievadīšanas risku.

Nekad neizmantojiet salocītu vai bojātu adatu.

Neuzlieciet jaunu adatu šļircei, pirms neesat gatavs veikt nākamo injekciju.

- Noņemiet adatas iekšējo uzgali un izmetiet to.
Adatas galā var parādīties insulīna piliens. Tas ir normāli, bet Jums **tomēr ir jāpārbauda insulīna plūsma.**

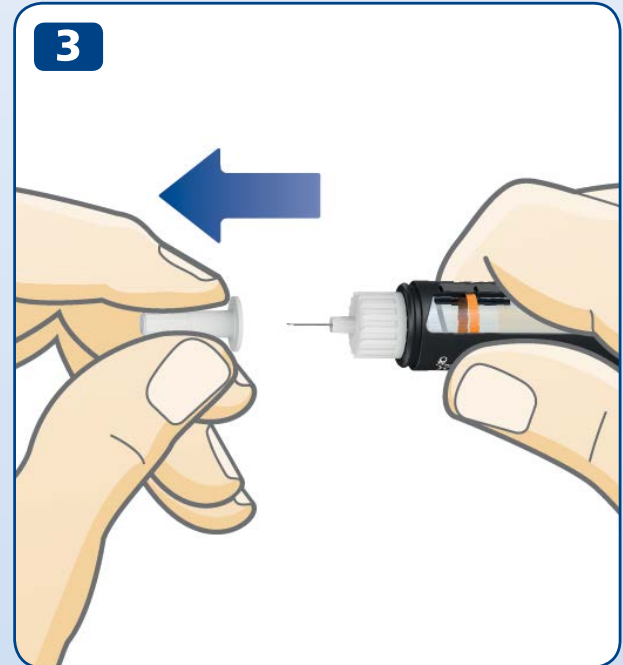


Adata ir nosepta ar diviem uzgaļiem. Jums ir jānoņem abi uzgaļi.

Ja aizmirstat noņemt abus uzgaļus, Jūs vispār nevarēsiet injicēt insulīnu, un cukura līmenis Jūsu asinīs var kļūt pārāk augsts.



NovoPen Echo[®] ir paredzēts lietošanai kopā ar *Penfill*[®] 3 ml kārtridžiem un *NovoFine*[®] vai *NovoTwist*[®] vienreiz lietojamām adatām, kuru garums ir līdz 8 mm.



8 Pirms injekcijas veikšanas VIENMĒR pārbaudiet insulīna plūsmu



Pirms injekcijas veikšanas VIENMĒR pārbaudiet insulīna plūsmu. Turpiniet, līdz insulīns izšļācas no adatas gala. Tas liecinās, ka insulīna plūsma adatā ir vienmērīga, ka adatā nav gaisa burbuļu un ka insulīns brīvi plūst cauri adatai.

- Izvelciet devas spiedpogu, ja tā jau nav izvilкта.
- Grieziet spiedpogu, lai nomērītu **divas vienības**.

- **Spiediet spiedpogu**, līdz devas skaitītājs rāda „0”.
- „0” jāatrodas tieši pretī devas rādītājam.
- Pārliecinieties, ka **insulīns izšļācas** no adatas gala.

Ja insulīns neparādās, atkārtojiet 1.-3. darbību tikmēr, kamēr insulīns izšļācas no adatas gala.

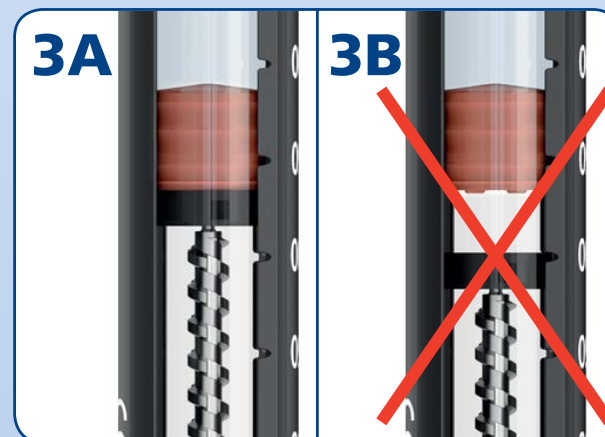
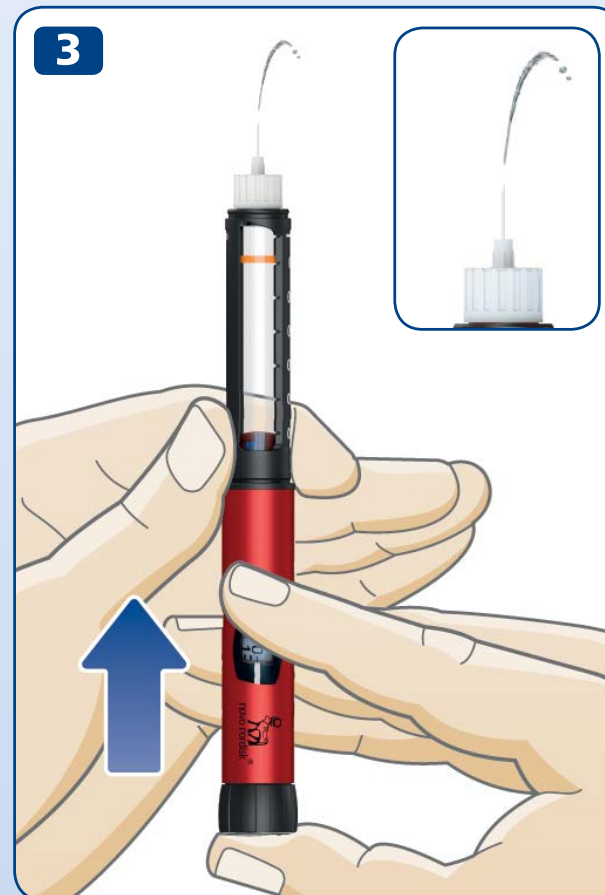
Ja insulīns neparādās pēc atkārtotiem mēģinājumiem, pārbaudiet insulīna kontrollodziņu, lai noskaidrotu, vai starp melno virzuļa galviņu un oranžo virzuli nav izveidojusies spraugu, *skatīt 3.a un 3.b attēlu*. Ja neredzat spraugu, nomainiet adatu un vēlreiz pārbaudiet insulīna plūsmu.

Insulīna plūsmas pārbaude ir pabeigta, kad ieraugāt insulīna strūklu izšļākšanos no adatas gala.

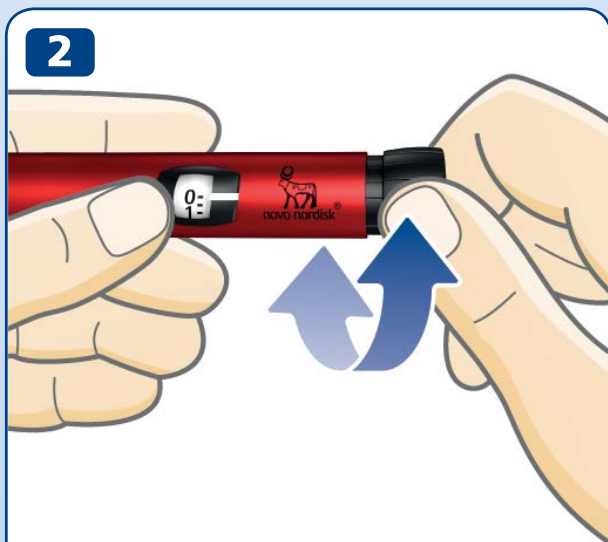


Nemēģiniet veikt injekciju, ja insulīns neparādās. Pastāv iespēja, ka Jūs vispār nesaņemsiet insulīnu, pat tad, ja devas skaitītājs pavirzīsies uz priekšu. Tā rezultātā var būt pārāk augsts cukura līmenis asinīs (hiperglikēmija).

Ja insulīns neparādās pēc atkārtotiem insulīna plūsmas pārbaudes mēģinājumiem, nelietojiet šļirci. Sazinieties ar piegādātāju, lai saņemtu jaunu pildspalvveida šļirci.



10 Devas nomērīšana



**Nomērītas
2,5 vienības**



**Nomērītas
12 vienības**

- **Izvelciet spiedpogu, ja tā jau nav izvilkta.**
- **Vispirms pārlicinieties, ka devas skaitītājs rāda „0”. „0” jāatrodas tieši pretī devas rādītājam.**

- **Grieziet spiedpogu un nomēriet vajadzīgo devu.** Spiedpogu var griezt **gan uz priekšu, gan atpakaļ.**

i Ar spiedpogu var mainīt vienību skaitu. Tikai devas skaitītājs un devas rādītājs parāda, cik vienības esat nomērījis(-usi) konkrētajai devai.

Pusvienības ir norādītas ar līniju starp skaitļiem.



Vienmēr ieskatieties kontrollodziņā, **lai pārlicinātos, ka insulīns šļircē izskatās tā, kā tam jāizskatās.**

Penfill® lietošanas instrukcijā ir aprakstīts, kā jāizskatās katram insulīna veidam.

Vienmēr izmantojiet devas skaitītāju un devas rādītāju, lai redzētu cik vienības esat nomērījis(-usi).

Nelietojiet insulīna skalu uz kārtridža turētāja, tā parāda tikai to, cik insulīna atlicis šļircē.

Neskaitiet šļirces klikšķus.

Ja nomērīsiet un ievadīsiet nepareizu devu, cukura līmenis Jūsu asinīs var būt pārāk augsts vai pārāk zems.



Ja vajadzīgas vairāk nekā 30 vienības insulīna, Jūs varat izvēlēties citu *Novo Nordisk* insulīna ievadīšanas ierīci, kurai ir lielāka maksimālā deva.

Spiedpogai ir jāgriežas viegli. Nelietojiet spēku, lai to pagrieztu.

Kad šļircē būs mazāk par 30 vienībām, devas skaitītājs apstāsies pie skaitļa, kas norādīs, cik insulīna vienības ir atlikušas. Ja vajadzīgs vairāk insulīna nekā atlicis kārtridžā, *skatīt 20.-21. lpp.*

12 Devas ievadišana



Pirms injekcijas veikšanas VIENMĒR pārbaudiet insulīna plūsmu.

- **Pārbaudiet kārtidža nosaukumu un krāsu**, lai pārlicinātos, ka tajā ir vajadzīgais insulīna veids. Ja izmantosiet nepareizu insulīna veidu, cukura līmenis Jūsu asinīs var kļūt pārāk augsts vai pārāk zems.
 - **Ieduriet adatu ādā** atbilstoši tam, kā ārsts vai medmāsa Jums norādīja.
 - **Pārlicinieties, ka redzat devas skaitītāju.**
 - **Spiediet spiedpogu**, līdz devas skaitītājs rāda „0”. „0” jāatrodas tieši pretī devas rādītājam. Tad Jūs, iespējams, sadzirdēsiet vai sajūtīsiet klikšķi.

 - Kad devas skaitītājs ir atgriezies „0” pozīcijā, **atstāriet adatu ādā un lēni skaitiet līdz seši.**
- Ja adata tiks izvilkota ātrāk, Jūs, iespējams, redzēsiet insulīna strūklu izšļācamies no adatas gala. Šādā gadījumā netiks ievadīta pilna insulīna deva, un Jums vajadzētu biežāk pārbaudīt cukura līmeni asinīs.

- Izvelciet adatu no ādas.



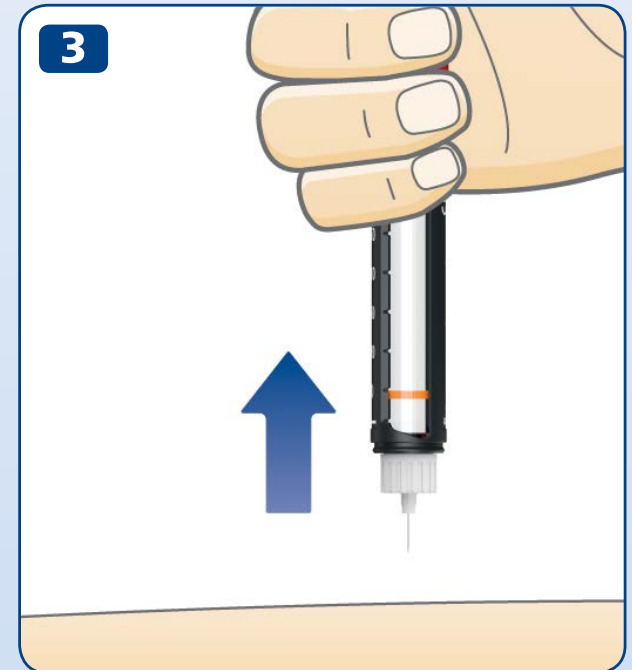
Injekciju vienmēr veiciet, spiežot devas spiedpogu. Negroziet to. Griežot spiedpogu, Jūs **neinjicēsiet** insulīnu.

Vienmēr skatieties devas skaitītājā, lai redzētu, cik vienības esat injicējis(-usi). Neskaitiet klikšķus. Devas skaitītājs parādīs precīzu ievadīto vienību skaitu.

Ja spiedpoga apstājas pirms devas skaitītājs rāda „0”, iespējams, ir aizsērējusi adata. Pagrieziet devas skaitītāju atpakaļ uz „0” un nomainiet adatu. Pārbaudiet insulīna plūsmu un injicējiet pilnu devu.



Pēc injekcijas, iespējams, ieraudzīsiet pilienu adatas galā. Tas ir normāli un neietekmē ievadīto devu.



14 Pēc injekcijas



- Tūlīt pēc injekcijas noņemiet adatu, ieskrūvējot to konteinerā, kas paredzēts asiem priekšmetiem.

- Ja Jums nav konteinerā izlietotām adatām, noņemiet adatu, izmantojot vienas rokas metodi: uz līdzenas virsmas **ievadiet adatas galu adatas ārējā uzgalī**, nepieskaroties adatai.

- Neaiztieciat adatas ārējo uzgali, kamēr tas pilnībā nav nosedzis adatu.
- Kad adata ir nosepta, **uzmanīgi uzbīdiet adatas ārējo uzgali līdz galam.**

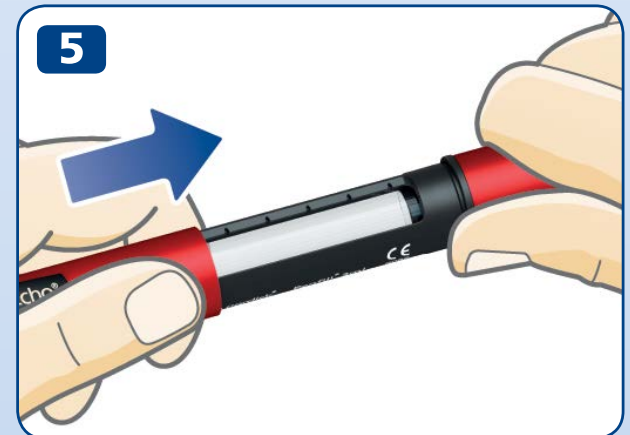
 **Nekādā gadījumā nemēģiniet uzlikt adatai iekšējo uzgali.**
Jūs varat sadurties.

- Pieturiet melno kārtidža turētāju un noskrūvējiet adatu. Uzmanīgi izmetiet to, ievērojot ārsta vai medmāsas norādījumus
- Pēc katras lietošanas **uzlieciet šļircei uzgali**, lai pasargātu insulīnu no gaismas iedarbības.
- Uzglabājiet šļirci uzmanīgi. **Tai jābūt citām personām, īpaši bērniem, neredzamā un nepieejamā vietā, par uzglabāšanas nosacījumiem skatīt 27. lpp.**

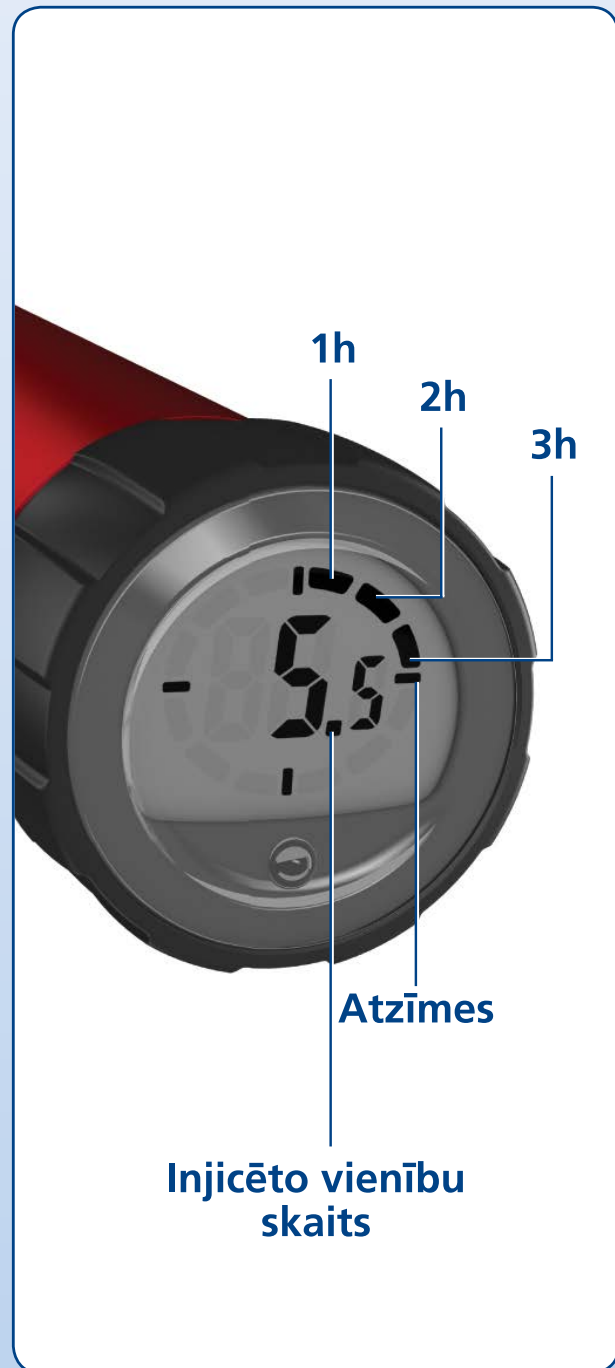


Skrūvējot adatu, vienmēr pieturiet melno kārtidža turētāju, jo pretējā gadījumā Jūs varat atskrūvēt pildspalvveida šļirci. Ja tā notiek, saskrūvējiet šļirci atpakaļ kopā. Nomainiet adatu un pirms nākamās injekcijas pārbaudiet insulīna plūsmu, lai pārliecinātos, ka saņemsiet visu insulīna devu.

Noņemot adatu vai izmetot izmantoto adatu, piemēram, adatu konteinerā, vienmēr ievērojiet ārsta vai medmāsas norādījumus par drošību. Tas mazinās adatas aizsērēšanas, piesārņojuma, infekciju un neatbilstošas devas ievadīšanas risku. Neuzglabājiet šļirci ar pievienotu adatu.



16 Kas ir devas atmiņa?



Jūsu pildspalvveida šļircei ir devas atmiņa, kas **saglabā informāciju par to, cik vienības pēdējo reizi injicējāt un cik stundas ir pagājušas kopš pēdējās injekcijas.**

Skaitlis displeja vidū atspoguļo pēdējās injekcijas laikā **ievadīto vienību skaitu.**

Katrs segments ap malu atbilst **pilnai stundai**, kas pagājusi kopš pēdējās injekcijas. Kad ir pagājusi pilna stunda, parādās viens segments. Nākamais segments parādās, kad ir pagājusi nākamā stunda.

Kad displejs ir aktivizēts, tajā vienmēr ir redzamas četras **atzīmes.**

Piemērā blakus redzams, ka ir injicētas 5,5 vienības vairāk nekā pirms trim stundām, bet mazāk nekā pirms četrām stundām.

Atcerieties, ka **devas atmiņa saglabā informāciju tikai par pēdējo injekciju vai insulīna plūsmas pārbaudi.** Piemēram, ja, pārbaudot insulīna plūsmu, lietojāt 2 vienības un pēc tam injicējāt 15 vienības, devas atmiņa saglabās informāciju tikai par 15 vienībām, kuras injicējāt, un laiku, kas pagājis kopš šīs injekcijas.



Devas atmiņa **neparādīs, cik daudz insulīna jāinjicē nākamajā reizē.** Ja šaubāties par to, cik vienības insulīna jāievada, pārbaudiet cukura līmeni asinīs. Pretējā gadījumā Jūs saņemsiet pārāk lielu vai pārāk mazu insulīna devu.

Turpmāk sniegtajos piemēros parādīts, kā nolasīt devas atmiņas rādījumus.



Pirms vairāk nekā 12 stundām
(redzami visi 12 segmenti)

injicētas 16,5 vienības



Vairāk nekā pirms stundas, bet mazāk nekā pirms 2 stundām
(redzams viens segments)

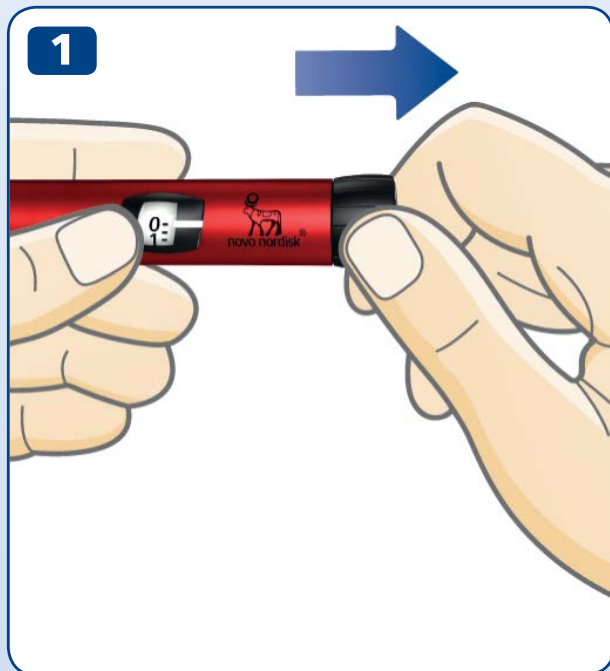
injicētas 16,5 vienības



Mazāk nekā pirms stundas
(nav redzams neviens segments)

injicētas 16,5 vienības

18 Kā pārbaudīt pēdējo devu



- Vispirms pārliedzinieties, ka devas skaitītājs rāda „0”. „0” jāatrodas tieši pretī devas rādītājam.
- **Izvelciet spiedpogu.**

• **Iebīdiet spiedpogu atpakaļ**, lai redzētu pēdējo injicēto devu. **Vispirms iedegsies testa displejs.** Tajā būs redzami visi displeja segmenti, lai Jūs varētu pārliedzināties, ka displejs darbojas.

Pēc tam displejā parādīsies informācija par pēdējo injekciju. Pēc 10 sekundēm displejs izslēgsies.



Pārbaudot pēdējās devas rādījumus, **negroziet spiedpogu.** Pagriežot un pēc tam nospiežot to, pārrakstīsies Jūsu pēdējās devas rezultāti. Ja spiedpogu pagriežat nejauši, pagrieziet to atpakaļ uz „0” un iebīdiet spiedpogu atpakaļ. Tad pēdējās devas rādījumi **būs pareizi.**

Ja kāds segments testa displejā neparādās, displejs nestrādā pareizi. Sazinieties ar piegādātāju, lai saņemtu jaunu pildspalvveida šļirci. Jūs drīkstat turpināt lietot šļirci insulīna ievadīšanai, nelietojot devas atmiņu.

Ja būs atlikušas mazāk kā 30 vienības, devas skaitītājs parādīs, cik insulīna vienības ir atlikušas kārtridžā.

- **Grieziet spiedpogu**, līdz tā apstājas.
- Pārbaudiet devas skaitītāju:
 - ja tas rāda „30”, ir atlikušas **30 vai vairāk** vienības;
 - ja tas rāda mazāk par „30”, **tas atspoguļo kārtridžā atlikušo vienību skaitu.**

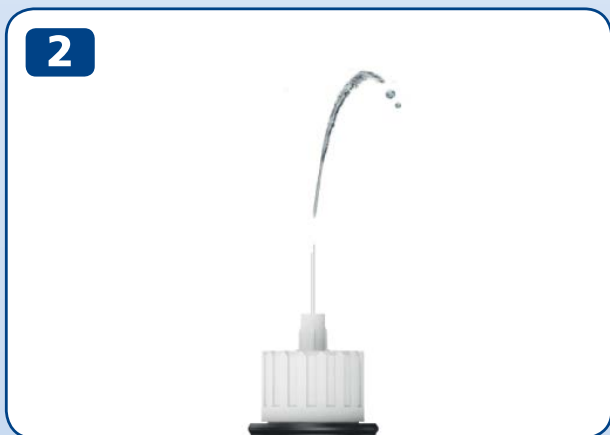
Grieziet spiedpogu atpakaļ, līdz devas skaitītājs rāda „0”.

- Izmantojiet **insulīna skalu**, lai redzētu **aptuveno** insulīna daudzumu, kas atlicis kārtridžā.

i Ja Jums vajag vairāk insulīna, nekā atlicis kārtridžā, nomainiet kārtridžu, lai saņemtu pilnu insulīna devu, *skatīt 20. lpp.*



20 Ja vajag vairāk insulīna, nekā atlicis kārtridžā



Ja Jums vajag vairāk insulīna, nekā atlicis kārtridžā, **nomainiet kārtridžu, lai saņemtu pilnu insulīna devu.**

- Noņemiet adatu. Atskrūvējiet kārtridža turētāju un izmetiet izlietoto kārtridžu.
- Ievietojiet jaunu kārtridžu, *skatīt 2.-4. lpp.*

- Pievienojiet jaunu adatu un **pārbaudiet insulīna plūsmu**, *skatīt 6.-9. lpp.*

- Nomēriet un **injecējiet pilnu devu no jaunā kārtridža**, *skatīt 10.-13. lpp.*



Injicēt dalītu devu no diviem kātridžiem drīkst **tikai tad, ja ārsts vai medmāsa ir Jūs apmācījuši vai ieteikuši to darīt.**

Ja apjūkat, kļūdāties aprēķinos vai aizmirstat pārbaudīt insulīna plūsmu, pastāv iespēja injicēt mazāku vai lielāku insulīna devu, kā rezultātā cukura līmenis Jūsu asinīs var kļūt pārāk augsts vai pārāk zems.

Ja nejutaties labi pēc dalītās devas ievadīšanas, pārbaudiet cukura līmeni asinīs un/vai sazinieties ar ārstu vai medmāsu.

Ja dalāt pilno devu:

- 1 Pārbaudiet insulīna plūsmu.**
- 2** Pārbaudiet, cik daudz insulīna ir atlicis un iegaumējiet to. Grieziet spiedpogu, līdz tā apstājas. Devas skaitītājs parādīs, cik insulīna vienības ir atlikušas kātridžā.
- 3** Injicējiet visu insulīnu, kas ir atlicis kātridžā.
- 4** Aprēķiniet, cik vienības Jums vēl jāinjicē, lai tiktu ievadīta pilna deva.
- 5** Noņemiet izlietoto adatu un izņemiet kātridžu.
- 6** Ievietojiet un sagatavojiet injekcijai jaunu kātridžu.
- 7** Pievienojiet adatu un **pārbaudiet insulīna plūsmu.**
- 8** Nomēriet un injicējiet atlikušo devu no jaunā kātridža.



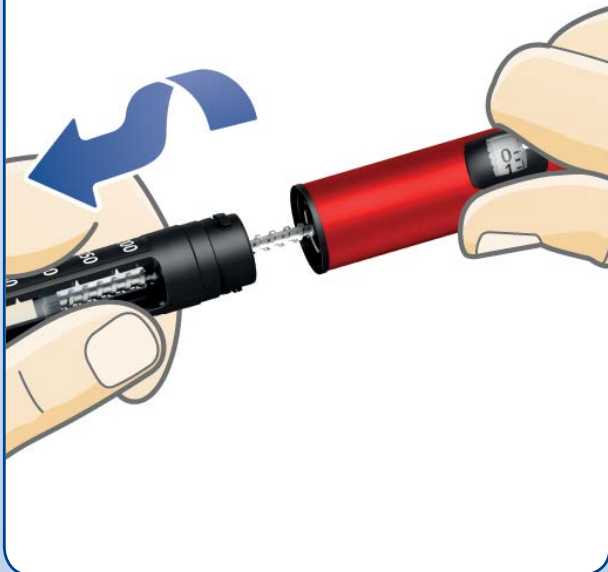
Ja dalāt pilno devu divās injekcijās, devas atmiņā saglabāsies informācija tikai par otro injekciju.

22 Kā nomainīt izlietotu insulīna kārtidžu

1



2

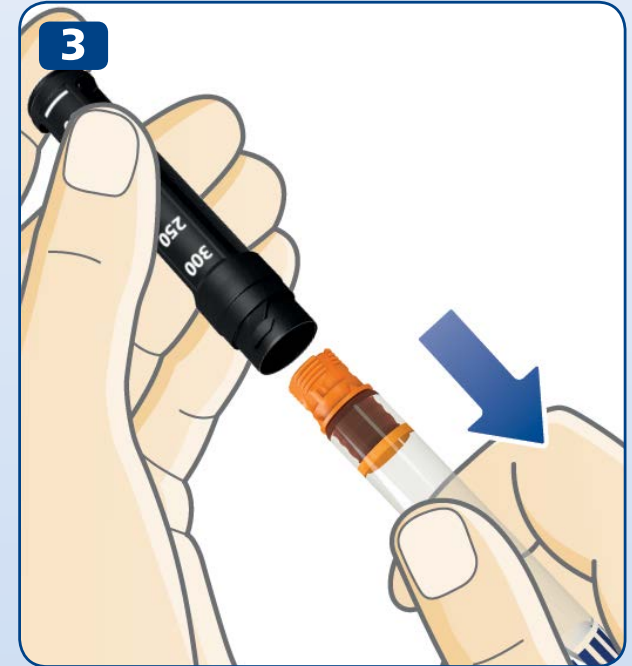


- Ja adata ir pievienota šļircei, **noņemiet to un izmetiet**, skatīt 14.-15. lpp.

- Noskrūvējiet kārtidža turētāju.

i Noskrūvējot kārtidža turētāju, virzuļa kāts var izbīdīties no šļirces. Tas var kustēties uz priekšu un atpakaļ. Iebīdiet to atpakaļ, kā norādīts 2. lpp.

- Turiet melno kārtridža turētāju un **ļaujiet** kārtridžam **izslīdēt no tā**. Izmetiet izlietoto kārtridžu atbilstoši ārsta vai medmāsas norādījumiem.
- Iebīdiet atpakaļ virzuļa kātu. Tad **ievietojiet jaunu kārtridžu** un pieskrūvējiet atpakaļ kārtridža turētāju. Pievienojiet jaunu adatu un pārbaudiet insulīna plūsmu, *skatīt 6.-9. lpp.*



24 Īpaši ziņojumi uz displeja



Nav reģistrēti pēdējās injekcijas dati

Devas atmiņa nav reģistrējusi pēdējās injekcijas datus.

Ko darīt?

Parasti devas atmiņa atsāk darboties pēc nākamās injekcijas.

Ja tā nenotiek, sazinieties ar piegādātāju, lai saņemtu jaunu pildspalvveida šļirci. Jūs drīkstat turpināt lietot šļirci insulīna injekcijām, neizmantojot devas atmiņu.



Devas atmiņa ir neaktīva vai ir izlādējusies baterija

Ko darīt?

Izvelciet spiedpogu un iebīdiēt to atpakaļ, lai aktivētu devas atmiņu. Ja uz displeja nekas neparādās, ir izlādējusies baterija. Sazinieties ar piegādātāju, lai saņemtu jaunu pildspalvveida šļirci. Jūs drīkstat turpināt lietot šļirci insulīna injekcijām, neizmantojot devas atmiņu, līdz saņemsiet jaunu.

Skatīt 28. lpp. par garantijas noteikumiem.



Pildspalvveida šļirces ziņojums par tās darbības beigām

Baterijas enerģijai izsīkstot, šļirce ziņo par devas atmiņas darbības beigām.

Ko darīt?

Pildspalvveida šļirce darbojas četrus līdz piecus gadus. Baterijas enerģijai tuvojoties beigām, devas atmiņas displejā kādu laiku ir redzams „End” ziņojums, pēc tam displejs izdziest un pārstāj darboties.

Sazinieties ar piegādātāju, lai saņemtu jaunu pildspalvveida šļirci. Jūs drīkstat turpināt lietot šļirci insulīna injekcijām, neizmantojot devas atmiņu, līdz saņemsiet jaunu.

Skatīt 28. lpp. par garantijas noteikumiem.

26 Kā rūpēties par pildspalvveida šļirci

Kopšana

- **Vienmēr lietojiet *NovoPen Echo*[®]** tieši tā, kā aprakstīts šajā rokasgrāmatā.
- **Nemetiet šļirci zemē un** neļaujiet tai atsisties pret cietām virsmām. Ja šļirce nokritusi zemē vai Jums ir aizdomas, ka radušās problēmas, pārbaudiet insulīna kārtridžu, lai redzētu, vai tas nav bojāts, piemēram, ieplaisājis. Ja nepieciešams, nomainiet kārtridžu ar jaunu.
- **Sargājiet šļirci** no tiešiem saules stariem, putekļiem, netīrumiem un mitruma.
- **Neuzglabājiet šļirci** (kurā nav ievietots insulīna kārtridžs) temperatūrā, kas zemāka par -25°C vai augstāka par $+45^{\circ}\text{C}$. Neuzglabājiet šļirci temperatūrā, kas zemāka par $+5^{\circ}\text{C}$ ilgāk kā vienu mēnesi.
Ja insulīna kārtridžs šļircē ir ievietots, lūdzu, ievērojiet *Penfill*[®] kārtridža uzglabāšanas nosacījumus, kas izklāstīti *Penfill*[®] lietošanas instrukcijā, kura atrodama iepakojumā.
- **Nemēģiniet labot pildspalvveida šļirci** vai izjaukt to.
- Baterija kalpo četrus līdz piecus gadus. Drošības apsvērumu dēļ tā nav maināma. Ja baterijas enerģija ir beigusies, sazinieties ar piegādātāju, lai saņemtu jaunu pildspalvveida šļirci. Jūs drīkstat turpināt lietot šļirci insulīna injekcijām, neizmantojot devas atmiņu, līdz saņemsiet jaunu.

Tīrīšana

- **Tīriet šļirci tikai** ar vieglā mazgāšanas līdzekli samitrinātu lupatiņu.
- **Nemazgājiet, nemērcējiet un neļļojiet šļirci** un netīriet to ar līdzekļiem, kas satur balinātājus, piemēram, hloru, jodu vai spirtu. Tie var sabojāt šļirci.
- Ja uz šļirces ārējās virsmas nonāk insulīns, **notīriet to** ar vieglā mazgāšanas līdzekli samitrinātu lupatiņu, **pirms tas nožūst.**

Uzglabāšana

- **Uzglabājiet šļirci istabas temperatūrā**, neatkarīgi no tā, vai tajā ir vai nav ievietots insulīna kārtridžs.
- **Neuzglabājiet šļirci ar pievienotu adatu.**
- **Nesasaldējiet šļirci**, ja tajā ievietots insulīna kārtridžs, un neuzglabājiet to ledusskapī vai tuvu saldējošām iekārtām.
- **Insulīna kārtridžu uzglabājiet** saskaņā ar 3 ml *Penfill*[®] kārtridža lietošanas instrukcijā minētajiem norādījumiem. Tajā atradīsiet arī informāciju par derīguma termiņu. Derīguma termiņš, kas norādīts uz kārtridža, attiecas uz nelietotiem kārtridžiem, kas uzglabāti ledusskapī. Nekādā gadījumā nelietojiet kārtridžus pēc derīguma termiņa beigām, kas norādīts uz kārtridža vai tā iepakojuma.
- **Uzglabājiet šļirci tās iepakojumā**, ja tas iespējams.

Iznīcināšana

- **Neizmetiet šļirci kopā ar sadzīves atkritumiem.**
- **Izmetiet šļirci atbilstīgi ārsta, medmāsas, farmaceita vai vietējo iestāžu norādījumiem.**
Domājiet par apkārtējo vidi, kad izmetat pildspalvveida šļirci, jo tā satur litija bateriju, elektroniskas daļas un pārstrādājamas sastāvdaļas. Pirms šļirces izmešanas pārlicinieties, ka tajā nav insulīna kārtridža un adatas.



28 Garantija

NovoPen Echo[®] ir 3 gadu garantija, kas attiecas arī uz devas atmiņu.

Ja *NovoPen Echo*[®] būs bojāts, *Novo Nordisk* to apmainīs. Trīs gadu laikā Jūs varēsiet atdot to atpakaļ piegādātājam, lai pārbaudītu tā darbību. Uzrādiet čeku, kuru saņēmāt, iegādājoties *NovoPen Echo*[®] šļirci.

Klientiem Eiropas Savienībā: ja *NovoPen Echo*[®] šļirces lietošanas laikā Jums ir iemesls uzskatīt, ka noticis smags starpgadījums, lūdzu, ziņojiet par to *Novo Nordisk AIS* un Jūsu valsts kompetentajai iestādei.

Ražotājs neuzņemas atbildību par problēmām, kas radušās ar *NovoPen Echo*[®] šļirci, ja neesat ievērojis(-usi) tās lietošanas norādījumus.

Ja Jums vajadzīgs šļirces sērijas numurs, to var atrast uz devas spiedpogas, kā parādīts diagrammā vāka iekšpusē.

NovoPen Echo[®], *Penfill*[®], *NovoFine*[®] un *NovoTwist*[®] ir preču zīmes, kas pieder *Novo Nordisk AIS*.

Tehniskā informācija

CE marķējums uz medicīniskas ierīces norāda, ka šis izstrādājums atbilst *Eiropas Padomes un Parlamenta Regulai* (ES) 2017/745, kas attiecas uz medicīniskām ierīcēm. *NovoPen Echo*[®] atbilst devas precizitātes specifikāciju nosacījumiem

saskaņā ar ISO 11608-1 „Injekciju iekārtas, kas aprīkotas ar adatu, medicīniskai lietošanai” 1. daļu „Prasības un testēšanas metodes”.

Aizsardzība pret ārējās vides apstākļu ietekmi

NovoPen Echo[®] šļirce tiek klasificēta saskaņā ar IP 50; attiecīgi:

- „5” norāda uz aizsardzību pret kaitīgu putekļu daudzumu;
- „0” norāda, ka ierīce nav aizsargāta pret šķidrums iedarbību.

Aizsardzība pret elektrošoku



Tips: medicīniska ierīce, kas aprīkota ar iekšējo enerģijas avotu.

Pakāpe: jebkura adata, kas pievienota attiecīgajai BF tipa daļai.

Elektromagnētiskā saderība

NovoPen Echo[®] šļirce ir paredzēta, lai, lietojot mājas apstākļos, nodrošinātu aizsardzību pret kaitīgu ietekmi. *NovoPen Echo*[®] ir elektroniska ierīce, kas emitē radiofrekvenču (RF) spektra enerģiju. Tādēļ noteiktos apstākļos var rasties savstarpēja interference.

Jums vajadzīgo injekciju nekontrolē elektroniska iekārta, un tādēļ devas precizitāti neietekmē elektromagnētiskie traucējumi.

Teksta pārskatīšanas datums: 06/2019.

© 2019

novonordisk.com

Ražotājs:

Novo Nordisk (Ķīna)

Pharmaceuticals Co. Ltd.

99 Nanhai Road, TEDA

300457 Tianjin, P.R. of China (Ķīna).

Pasūtītājs:

Novo Nordisk A/S

Novo Alle,

 DK-2880 Bagsværd, Denmark (Dānija).

8-4251-47-002-2


novo nordisk®